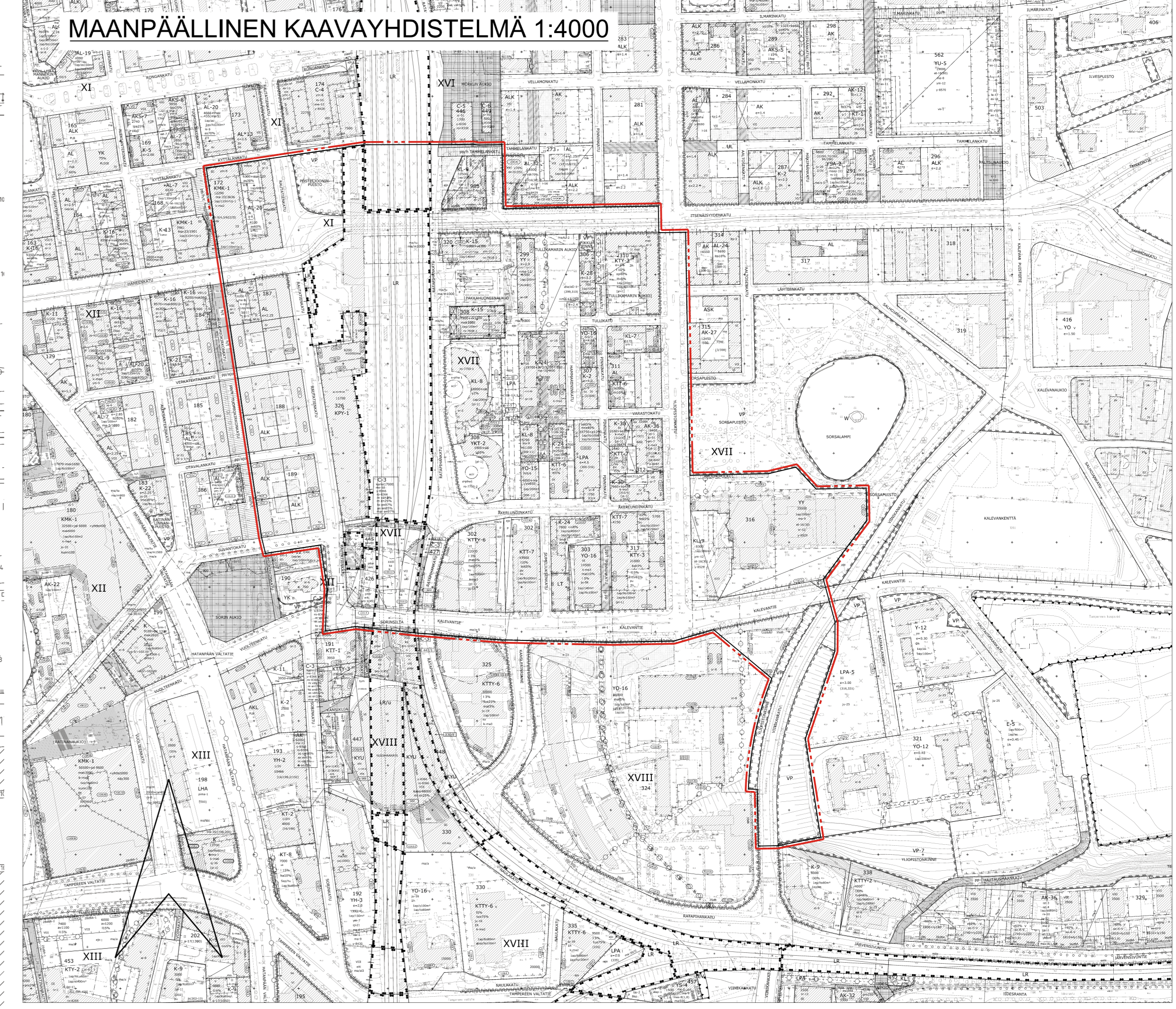
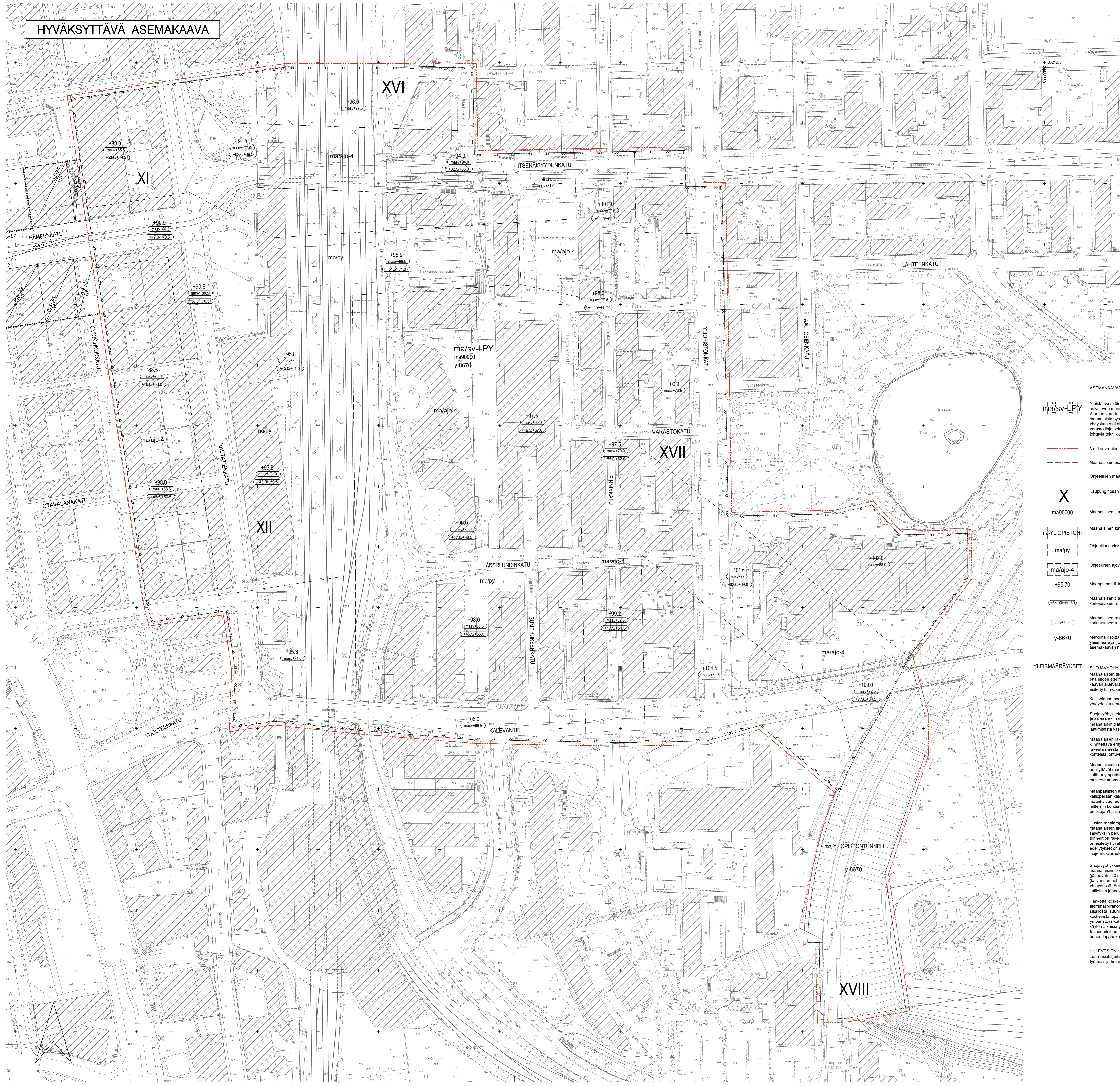


HYVÄKSYTTÄVÄ ASEMAKAAVA

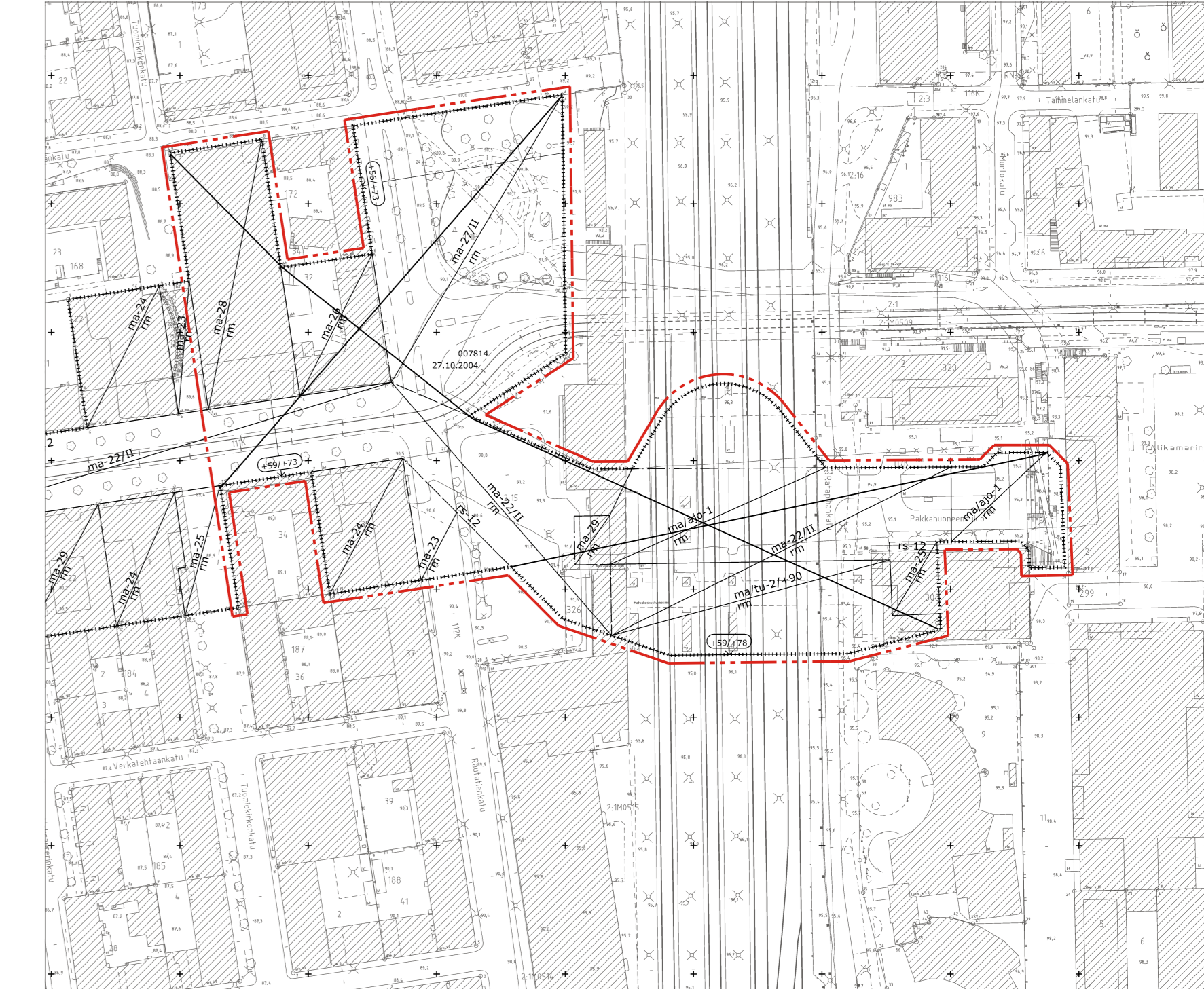


- ASEMAKAAVAMERKINNÄT JA MÄÄRÄYKSET:**
- ma/sv-LPY**
Yleis- ja erilliskäyttöaluetta, jolla on varattu kaupunkiin tarpeisiin. Alue on varattu kaupunkiin tarpeisiin. Alueelle saa rakentaa maanalaista pysäköintialueita, kulkuyhteyksiä ja yhdyskuntateknisen huollon tiloja, näihin liittyviä teknisiä ja varustiltoja sekä maanalaista liosta maan pinnalle ja rakennuksiin johtavia teknikkotunneluita, porras- ja hissiyhteyksiä.
 - 3 m** kaava-alueen rajan ulkopuolella oleva viiva.
 - Maanalaisten osa-alueen raja.**
 - Ohjellinen maanalaisten osa-alueen raja.**
 - X**
Kaupunginosan numero.
 - ma90000**
Maanalaisten tilien rakennuskoikeus neliömetrinä.
 - ma-YLIOPISTONT**
Maanalaisten katu.
 - ma/py**
Ohjellinen yleiselle pysäköintialueelle varattu maanalaisten alueen osa.
 - ma/ajo-4**
Ohjellinen ajoyhteydelle varattu maanalaisten alueen osa.
 - +95.70**
Maanpinnan ikimääräinen korkeusarvo.
 - +53.00+40.50**
Maanalaisten tilien lattiatason / kattotason ikimääräinen korkeusarvo.
 - ma/sv75.00**
Maanalaisten rakentamisen suojavyöhykkeen ikimääräinen ylin korkeusarvo.
 - y-8670**
Merkintä osoittaa, että tällä asemakaavaa varten on laadittu yleismaäräys, joka on asemakaavakartassa. Luku tarkoittaa asemakaavan numeroa.

- YLEISMÄÄRÄYKSET**
- SUOJAVYÖHYKKEET JA SELVITYSALUEET:**
Maanalaisten tilojen ja rakentamisen suunnittelussa on huomioitava, että niiden edellyttämät kulkuyhteydet ja suojavyöhykkeet sisältyvät kaavan aluevarauksiin. Suojavyöhykkeiden mitoitussuhteet on esitetty kaavaselityksessä.
- Kalliojärven asemalla koskevia tietoja tulee tarkentaa toteutus suunnitelmien yhteydessä tehtävien lisätutkimusten perusteella.
- Suojavyöhykkeiden rajaukset ja ylimmät korkeusarvot tulee tarkentaa ja esittää erillisessä laadittavissa rajoituspiirakissa sen jälkeen, kun maanalaisten tilat ja tunnelit on rakennettu. Rajauspiirakissa laadittavissa vastavat maanalaisten tilojen toteuttajien yhdessä.
- Maanalaisten rakentamisen suunnittelussa ja toteutuksessa on kiinnitettävä erityistä huomiota yleispuoliselle alueelle sijaitsevista muista rakentamisista, arvokkaista kulttuuriperinneistä tai arkkitehtuurista koostuvista johdattavista laatuvaikutuksista, selvitettävä ja rajoitettava.
- Maanalaisten rakentamisesta johtuvista toimenpiteistä, jotka edellyttävät muutoksia yleispuolisella alueella sijaitseviin arvokkaisiin kulttuuriperintökohteisiin tai -alueisiin, on pyydyttävä museoviranomaisen lausunto.
- Maanalaisten alueen merkittävä kuormittaminen sekä ma- tai kallioperään aiheutuvat toimenpiteet, kuten kohina tai rätinä, maankäyttö, edellyttävät maanalaisten tilojen, rakenteiden tai laitteiden kohdittavien vaikutusten selvittämistä sekä näiden onnistuneen hallinnan kuulemistä.
- Uusien maanpäällisten tilojen ja suojavyöhykkeiden ulottuvien maanalaisten tilojen rakentaminen voidaan kalliokönnin selvityksien perustuen sallia sen jälkeen, kun maanalaisten tilat ja tunnelit on rakennettu, tai kun niiden sijainti ja tekniset olosuhteet on esitetty hyväksytyssä rakennusluonnoksessa. Toimenpiteiden edellytykset on selvitettävä laatuvaikutusselvityksessä kaavan salitmat laatuvaikutukset huomioiden.
- Suojavyöhykkeiden ulkopuolella on selvitettävä vaikutukset maanalaisten tilojen, rakenteiden ja laitteiden suuren kalliokönnin (jännite >20 m tai korkeus > 10 m) tai syvien kaivojen (kaivannon pohja < 10 m maanalaisten tilien kalliokönnin suuruuttaan yhteydessä). Selvityksen laajuus on kolme kertaa suunnitellun kalliokönnin jännite, korkeus tai kaivannon syvyys.
- Hanketta koskevin lupahakemuksin on liitettävä hanketta koskevat aiemmat viranomaispäätökset sekä ajantasainen kuvaus hankkeen sisällöstä, suunnittelusta ja selvityksistä, muista hanketta koskevista lupamenetelystä ja lomenäköisistä merkittävistä ympäristövaikutuksista sekä toimenpiteistä, jotka rakentamisen ja käytön aikana ympäristövaikutuksia hallitaan. Selvitysten ja toimenpiteiden riittävyydestä on kuultava asianomaista viranomaisia ennen lupahakemusta koskevan päätöksen tekemistä.
- HULEVESIEN HALLINTA:**
Lupa-asiaajoihin tulee liittää selvitys rakentamisen ja toiminnan aikaisten työn- ja hulevesien hallintamääräyksistä.

POISTETTAVA MAANALAINEN ASEMAKAAVA 1:2000
3 m sen asemakaava-alueen ulkopuolella oleva viiva, jonka sisäpuolella asemakaavamerkinnit ja -määräykset poistetaan.

MUIUTETAAN 27.10.2004 VAHVISTETTUA KAAVAA NRO 7814.



Huom. Hampin parkin maanalaisten asemakaavan nro 7814 korkeusmerkit on viitattavasti 28.2.2011 kahdeksan postimerkin korkeusjärjestelmään (NTr). Tarvittava korkeusmuutos N2000-järjestelmään on tällä alueella +0.530 metriä.

TAMPERE

MAANALAINEN ASEMAKAAVA

Kaupunginosa:	XI (KYTTÄLÄ A 111)
Kortit:	172 tontin 1, 32 ja 34 sekä virkistys- ja katualueiden alapuolella
Kaupunginosa:	XII (KYTTÄLÄ B 112)
Kortit:	187 tonttien 34, 35, 36 ja 37 189 tonttien 42, 43, 44 ja 45 326 tontin 1 sekä katu-, virkistys- ja rautateiden alapuolella
Kaupunginosa:	XVI (TAMMELA B 116)
Kortit:	983 tontin 1 sekä katu- ja rautateiden alapuolella
Kaupunginosa:	XVII (TULLI 117)
Kortit:	299 tontin 2 302 tonttien 3, 4, 5, 6 ja 7 303 tonttien 1, 3 ja 4 307 tonttien 1 ja 2 308 tonttien 1, 2, 3, 4, 5, 6, 8, 9, 10 ja 11 310 tonttien 1, 2 ja 3 311 tonttien 1, 2, 3 ja 60 312 tonttien 4, 5, 6 ja 66 sekä virkistys-, katu- ja rautateiden alapuolella
Kaupunginosa:	XVIII (KALEVANHARJU 118)
Kortit:	324 tontin 12 447 tontin 1 sekä virkistys- ja katualueiden alapuolella

MAANALAISELLA ASEMAKAVALLA MUODOSTUU
Maanalaista liikenne- ja katualueita.

TÄN ASEMAKAAVAKARTTAAN LIITTYVÄ ASEMAKAAVAN SELOSTUS JA HAVAINNEAIKASTO
1:1000

KAUPUNKIYMPÄRISTÖN PALVELUALUE / PAIKKATIETO
Asemakaavaselitys perustuu pohjakaartaan, joka löytyy Maankäyttö- ja rakennuksen s-6 s-voimassa 27.4.2021

TAUKORDINAATTI / KORKEUSJÄRSTELMÄ ETRS-GK24 / N2000

KAUPUNKIYMPÄRISTÖN SUUNNITTELU / ASEMAKAAVOITUS
Suunnittelija: Marjut Alhonen
Pirttijä: RLE
Pvm: 10.5.2021, tark. 8.11.2021, 21.3.2022

21.3.2022
8.11.2021
Elena Käppinen
asemakaavapäällikkö

Asemakaavakartta nro 8670 KV hyvä.